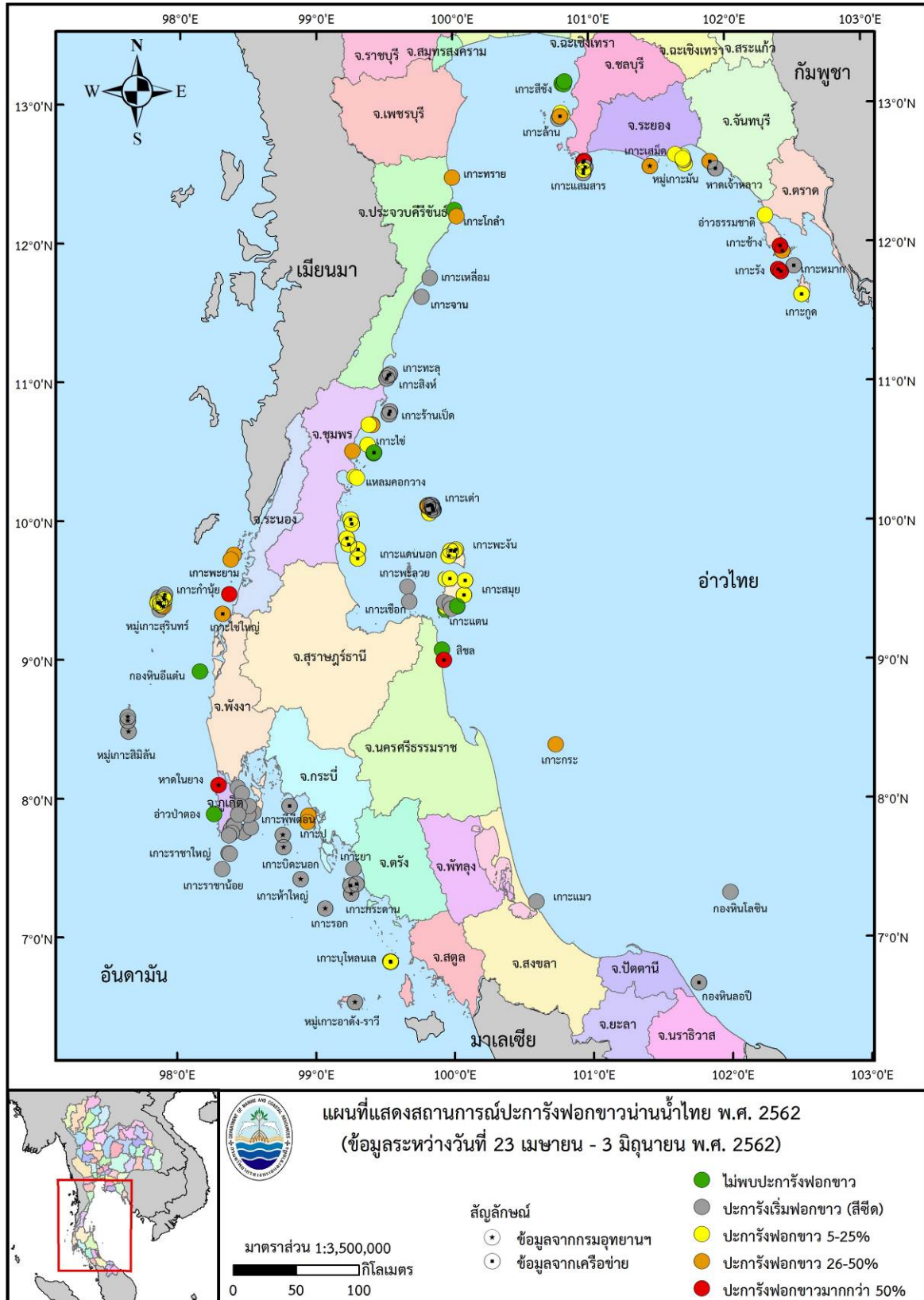


# สรุปรายงานสถานการณ์ปะการังฟอกขาวในประเทศไทย วันที่ 3 มิถุนายน 2562

สถาบันวิจัยและพัฒนาทรัพยากรทางทะเล ชายฝั่งทะเล และป่าชายเลน

## กรมทรัพยากรทางทะเลและชายฝั่ง



## รายงานสถานการณ์ปะการังฟอกขาว

ในปี 2562 กรมทรัพยากรทางทะเลและชายฝั่ง ร่วมกับหน่วยงานและเครือข่ายต่าง ๆ ประกอบด้วย กรมอุทยานแห่งชาติ สัตว์ป่า และพันธุ์พืช มหาวิทยาลัย และนักดำนํ้าอาสาสมัคร ได้ดำเนินการสำรวจและรายงานสถานการณ์ปะการังฟอกขาวในระหว่างตั้งแต่วันที่ 23 เมษายน - วันที่ 3 มิถุนายน 2562 จำนวนทั้งสิ้น 148 จุด (ฝั่งทะเลอันดามัน 59 จุด และฝั่งทะเลอ่าวไทย 89 จุด) ผลแสดงดังตารางต่อไปนี้

ตารางที่ 1 แสดงสถานที่ที่มีการสำรวจและรายงานทั้งหมด (ตั้งแต่วันที่ 23 เมษายน - วันที่ 3 มิถุนายน 2562)

รายละเอียดปะการังฟอกขาว	ณ วันที่ 26 พฤษภาคม 2562			ณ วันที่ 3 มิถุนายน 2562		
	อันดามัน	อ่าวไทย	รวมทั้งหมด	อันดามัน	อ่าวไทย	รวมทั้งหมด
สีเขียว/ไม่พบปะการังฟอกขาว	3	7	10 (7.8%)	3	8	11 (7.4%)
สีเทา/ปะการังเริ่มฟอกขาว (สีซีด)	33	28	61 (47.3%)	40	32	72 (48.7%)
สีเหลือง/ปะการังฟอกขาว 5-25%	5	26	32 (24.8%)	6	32	38 (25.7%)
สีส้ม/ปะการังฟอกขาว 26-50%	8	12	20 (15.5%)	8	11	19 (12.8%)
สีแดง/ปะการังฟอกขาวมากกว่า 50%	2	4	6 (4.7%)	2	6	8 (5.4%)
<b>รวมทั้งหมด</b>	<b>51 สถานี</b>	<b>78 สถานี</b>	<b>129 สถานี</b>	<b>59 สถานี</b>	<b>89 สถานี</b>	<b>148 สถานี</b>

ตารางที่ 2 แสดงเฉพาะสถานที่ที่มีการสำรวจใหม่ (หลังวันที่ 26 พฤษภาคม 2562 )

สถานที่ที่มีการสำรวจใหม่	จังหวัด	ระดับการฟอกขาว	สีในแผนที่	วันที่สำรวจ
หาดเจ้าหลาว (หน้าสะพาน)	ชลบุรี	ปะการังเริ่มฟอกขาว (สีซีด)	สีเทา	27/05/2562
ชายฝั่งแสมสาร (วิหารหลวงพ่อดำ)	ชลบุรี	ปะการังฟอกขาวมากกว่า 50%	สีแดง	01/06/2562
เกาะโรงโชน	ชลบุรี	ปะการังฟอกขาว 5-25%	สีเหลือง	01/06/2562
เกาะล้าน (ด้านตะวันออก)	ชลบุรี	ปะการังฟอกขาว 25-50%	สีส้ม	31/05/2562
ศูนย์วิจัยและพัฒนาพันธุ์กรรมสัตว์น้ำ	นครศรีธรรมราช	ปะการังฟอกขาวมากกว่า 50%	สีแดง	01/06/2562
เกาะโลซิน	ปัตตานี	ปะการังเริ่มฟอกขาว (สีซีด)	สีเทา	01/06/2562
เกาะไข่นอก	พังงา	ปะการังเริ่มฟอกขาว (สีซีด)	สีเทา	28/05/2562
เกาะไข่นอก	พังงา	ปะการังเริ่มฟอกขาว (สีซีด)	สีเทา	28/05/2562
เกาะลิปี่	พังงา	ปะการังเริ่มฟอกขาว (สีซีด)	สีเทา	28/05/2562
บ้านแหลมขาด	ภูเก็ต	ปะการังเริ่มฟอกขาว (สีซีด)	สีเทา	31/05/2562
เกาะนาคาใหญ่	ภูเก็ต	ปะการังเริ่มฟอกขาว (สีซีด)	สีเทา	30/05/2562
เกาะรังใหญ่	ภูเก็ต	ปะการังเริ่มฟอกขาว (สีซีด)	สีเทา	30/05/2562
เกาะสิเหร่	ภูเก็ต	ปะการังเริ่มฟอกขาว (สีซีด)	สีเทา	29/05/2562
เกาะมันโน (หาดหน้าบ้าน)	ระยอง	ปะการังเริ่มฟอกขาว (สีซีด)	สีเทา	27/05/2562
เกาะบุโหลนเล (ด้านใต้)	สตูล	ปะการังฟอกขาว 5-25%	สีเหลือง	28/05/2562
เกาะพะงัน (อ่าวโหลกหล้า)	สุราษฎร์ธานี	ปะการังฟอกขาว 5-25%	สีเหลือง	27/05/2562

ตารางที่ 3 แสดงเฉพาะสถานีที่มีการสำรวจซ้ำ

สถานีที่มีการสำรวจซ้ำ	จังหวัด	วันที่สำรวจ	ระดับการฟอกขาว	สีในแผนที่	การเปลี่ยนแปลงของระดับการฟอกขาว
เกาะมันใน (หาดหน้าบ้าน)	ระยอง	30/04/2562	ปะการังฟอกขาว 26-50%	สีส้ม	ดีขึ้น
		22/05/2562	ปะการังฟอกขาว 5-25%	สีเหลือง	
		27/05/2562	ปะการังเริ่มฟอกขาว (สีซีด)	สีเทา	
เกาะไข (ด้านใต้)	ชุมพร	07/05/2562	ปะการังฟอกขาว 26-50%	สีส้ม	คงเดิม
		23/05/2562	ปะการังฟอกขาว 26-50%	สีส้ม	
เกาะเฮ (ด้านใต้)	ภูเก็ต	14/05/2562	ปะการังเริ่มฟอกขาว (สีซีด)	สีเทา	คงเดิม
		22/05/2562	ปะการังเริ่มฟอกขาว (สีซีด)	สีเทา	
เกาะโลซิน	ปัตตานี	24/05/2562	ปะการังเริ่มฟอกขาว (สีซีด)	สีเทา	คงเดิม
		01/06/2562	ปะการังเริ่มฟอกขาว (สีซีด)	สีเทา	

### สรุปสถานการณ์ปะการังฟอกขาว

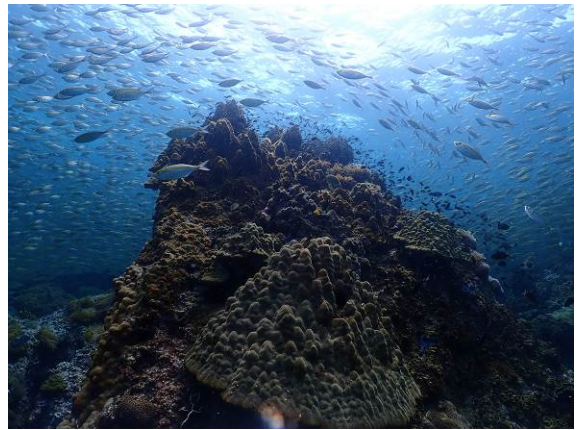
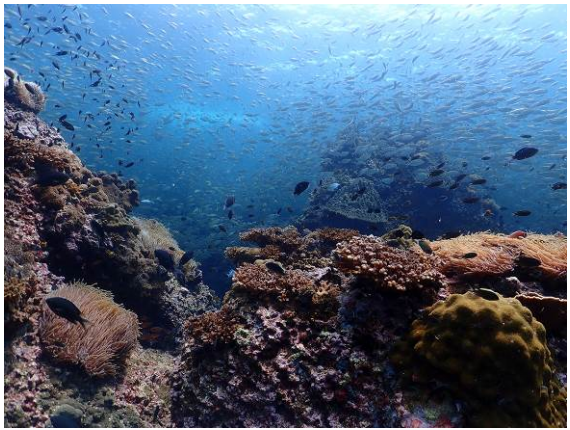
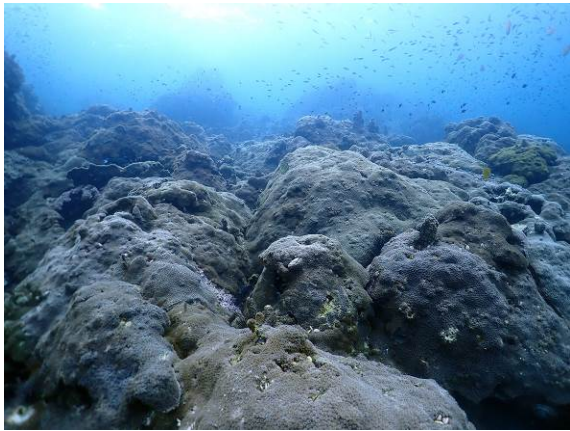
จากการรวบรวมข้อมูลปะการังฟอกขาวน่านน้ำไทยทั้งหมด 148 สถานี พบว่าแนวปะการังส่วนใหญ่อยู่ในระดับปะการังเริ่มฟอกขาว (สีซีด) ทั้งฝั่งทะเลอันดามันและฝั่งอ่าวไทย สถานีที่มีการสำรวจใหม่ (หลังวันที่ 26 พฤษภาคม 2562) จำนวน 16 สถานี ฝั่งทะเลอันดามันส่วนใหญ่อยู่ในระดับสีซีด (จุดสีเทาในแผนที่) ส่วนฝั่งอ่าวไทยส่วนใหญ่อยู่ในระดับการฟอกขาว 5-25% (จุดสีเหลืองในแผนที่) บางสถานีที่มีการสำรวจซ้ำมีแนวโน้มดีขึ้น บริเวณกองหินต่าง ๆ ในจ.ชุมพร (น้ำลึกตั้งแต่ 12-16 เมตร) ส่วนใหญ่มีการฟอกขาว 10% มีเพียงหินแพ (น้ำลึก 20 เมตร) ที่ไม่พบการฟอกขาว ส่วนกองหินลอปปีและเกาะโลซิน จ.ปัตตานี (น้ำลึก 10-25 เมตร) อยู่ในระดับสีซีด

จากการประเมินสถานการณ์ในปัจจุบัน สามารถสรุปได้ว่าการฟอกขาวในปีนั้นถือว่าไม่รุนแรง โดยพื้นที่ที่ยังต้องมีการติดตามอย่างใกล้ชิดเพื่อประเมินว่าปะการังจะมีการฟื้นตัวหรือตายไปบ้างหรือไม่ โดยเฉพาะอย่างยิ่งสำหรับพื้นที่ที่มีการพบการฟอกขาวตั้งแต่ระดับปานกลางถึงสูง โดยเฉพาะบริเวณอ่าวไทยฝั่งตะวันออก เช่น เกาะเสมสาร (จ.ชลบุรี) หมู่เกาะมัน (จ.ระยอง) หาดเจ้าหลาว (จ.จันทบุรี) หมู่เกาะรัง และเกาะกูด (จ.ตราด) และในฝั่งทะเลอันดามัน เช่น หมู่เกาะกำ เกาะพะยาม (จ.ระนอง) หาดไฉย (จ.ภูเก็ต) และเกาะปู (จ.กระบี่) ในบางพื้นที่ที่อยู่ในบริเวณน้ำตื้นใกล้ชายฝั่งพบว่ามีการฟอกขาวเพิ่มขึ้น เช่น ชายฝั่งเสมสาร (บริเวณวิหารหลวงพ่อดำ)

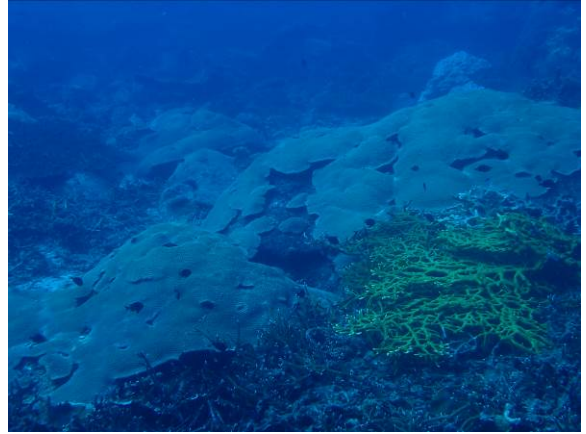
นอกจากนี้จากติดตามสถานการณ์อุณหภูมิน้ำทะเลโดยใช้ข้อมูลของ National Oceanic and Atmospheric Administration (NOAA) รวมทั้งจากเครื่องบันทึกอุณหภูมิแบบต่อเนื่อง พบว่าพบอุณหภูมิน้ำทะเลตั้งแต่ต้นเดือนพฤษภาคมมีแนวโน้มลดลงอย่างต่อเนื่อง และลดต่ำกว่าอุณหภูมิวิกฤตที่กระตุ้นการฟอกขาว (ประมาณ 30.5 - 31 องศา) แล้ว ซึ่งจะทำให้ปะการังหยุดการฟอกขาว แล้วค่อย ๆ เริ่มมีการฟื้นตัว หลายสถานีพบว่ามีปะการังตายจากการฟอกขาวน้อย การลดลงของอุณหภูมิน้ำทะเลเป็นผลจากอิทธิพลของลมมรสุมตะวันตกเฉียงใต้ หรือการเข้าสู่ฤดูฝนจึงทำให้มีเมฆปกคลุมท้องฟ้า และฝนตกอย่างต่อเนื่อง ดังนั้นสถานการณ์

ปะการังฟอกขาวต่อจากนี้ไปจึงไม่น่าเป็นห่วงมากนัก  
ใกล้ชิดอย่างต่อเนื่องต่อไปอีกระยะหนึ่ง

อย่างไรก็ตามยังต้องมีการเฝ้าติดตามสถานการณ์อย่าง



แนวปะการังบริเวณหินแพ จ.ชุมพร ไม่พบการฟอกขาวของปะการัง  
(ข้อมูลและภาพ : กลุ่มวิจัยความหลากหลายทางชีวภาพในทะเล มหาวิทยาลัยรามคำแหง)



แนวปะการังบริเวณเกาะโลซิน จ.ปัตตานี ส่วนใหญ่ปะการังมีสีซีด